

**VSTUPNÍ RESTAURÁČSKÝ PRŮZKUM A NÁVRH NA RESTAUROVÁNÍ
VARHANNÍ SKŘÍŇE
KOSTELA PANNY MARIE BOLESTNÉ V MARIÁNSKÝCH RADČICÍCH**



2023

1. Základní údaje o památce

1.1 Lokalizace památky

Stát:	Česká republika
Kraj:	Ústecký
Okres:	Most
Obec:	Mariánská Radčice
Objekt:	kostel Panny Marie Bolestné
Umístění:	varhanní kruchta
Dřívější umístění:	-----
GPS souřadnice:	50.5736372N, 13.6639211E

1.2 Údaje o památce

Název památky:	varhany (součást kulturní památky kostel Panny Marie Bolestné)
R. č. ÚSKP ČR:	43752/5-376
Typ památky:	dřevěná architektura (smrkový, borovicový, modřínový? masiv), dekorativní dřevořezba (lipový masiv)
Technika:	hnědo-okrový malovaný olejový fládr imitující strukturu dřeva, zlatý plátek a metal na olej,
Rozměry:	celková výška cca 550 cm, hloubka cca 150 cm, šířka cca 320 cm
Autor:	Václav Starck?
Umělecký sloh:	baroko
Datace:	varhanní skříň s dekorativní dřevořezbou cca 1710 – 1720?
Sekundární úpravy:	ano, 1850 – 1860, 1897, 1900

1.3 Údaje o akci

Vlastník:	Římskokatolická farnost Mariánské Radčice, Mostecká 22, 35 32 Mariánské Radčice, IČO: 63788292
Správce:	-dtto-
Investor:	-dtto-
Předmět díla:	vstupní restaurátorský průzkum a návrh na restaurování varhanní skříňe kostela Panny Marie Bolestné v Mariánské Radčici
Zhotovitel:	Mgr. Pavel Mach, Horní Kostelec 52, 549 41 Červený Kostelec, IČO: 04885929, DIČ: CZ8502083557, povolení MKČR 14951/2018
Doba realizace:	2023

2. Popis památky

Varhanní skříň kostela Panny Marie Bolestné představuje spíše poněkud topornější, přesto však zdařilou zdařilou, uměleckořemeslnou práci z let přibližně 1710 – 1720. Autorem památky je dle Víta Honyse s určitou pravděpodobností loketský varhanář Václav Starck.¹

Památku se sestává ze dvou základních celků, mladšího hracího stolu umístěného při balustrádě kruchty a poměrně rozměrného prospektu situovaného ke stěně kostela. Klasický ořímsovaný postament vynáší skrze výraznou vyloženě profilovanou korunní římsu pět píšťalových travé. Střední travé na segmentovém půdorysu je nejvyšší, následují po obou stranách rovná píšťalová travé. Ty jsou naopak nejmenší. Krajní travé půdorysně tvarované do špiče převyšují přibližně o třetinu travé nejmenší. Korunní římsy všech píšťalových věží respektují půdorys až do vyloženě profilovaných korunních říms. Jednotlivá pole jsou doplněna plochou dekorativní dřevořezbou akantových pletenců a úponků. Na vrcholových římsách bočních věží se nachází taktéž dekorativní dřevořezba, stejně jako na uších postamentu. Forma a styl varhanní skříň včetně dekorativní dřevořezby odpovídají mladší fázi baroka, určitá plošnost dekorativní dřevořezby poukazuje na postupnou vyprázdněnost akantového stylu a jeho přechodu do další fáze barokního tvarosloví.

Varhanní skříň prošla v minulosti řadou úprav. Jednak rozměrově (zkrácení postamentu?, nastavení na hloubku?) Současná povrchová úprava architektury varhanní skříň je v celém rozsahu sekundární.

3. Současný stav památky

Současný stav kulturní památky odpovídá svému stáří a dlouhodobé neúdržbě. Památka je celkově zanesena výrazným množstvím atmosférických nečistot, pavučinami, ptačím trusem a stříkanci po výmalbách interiéru v minulých dobách. Ve spodní části památky, zejména v rozsahu postamentu, je patrná řada defektů čítajících vrypy, grafity, vylomené či okopané rohy i větší chybějící plochy ve výplních, atp. V defektech je patrný neblahý stav struktury dřevní hmoty. Vlivem napadení aktivním dřevokazným hmyzem dochází lokálně k tvorbě perníkové a nestabilní struktury dřevní hmoty. Na památce lze pozorovat vysoké množství výletových otvorů (varhanní skříň, dekorativní dřevořezba) i kupičky požerků strávené dřevní hmoty. Klihokřídové podklady dekorativní dřevořezby jsou místy nestabilní, zkřehlé, oddělují se od podložky. Na řadě míst lze pozorovat ztrátu podkladů i s pokovenými polychromiemi. Na několika místech, kde jsou rozvolněny či utrženy svlaky, se syje dřevní prach od požerků červotoče, který si v těchto úsecích „liboval“ v kostním klihu a smrkovém masivu. Řada spojovacích prvků (hřebíky, kolíčky) je rozvolněných a nestabilních. Současná povrchová úprava v hnědo-okrovém olejovém fládru je sekundární, zežloutlá od zakaleného laku. Sekundární zlacení pravým plátkovým kovem a metalem na olej je přetřeno konzervačním lakem. Ten

¹HONYS Václav: Několik postřehů a nových informací k zamýšlené rekonstrukci varhan v Mariánských Radčicích na základě prohlídky píšťaliště nástroje 23. 2. 2016

je taktéž zežloutlý, lokálně výrazně. Sekundárně vedená elektroinstalace, různé vypínače a osvětlení je ohybné, degradující památku.

4. Restaurátorský průzkum

Nedestruktivní metody průzkumu – vizuální prohlídka, inventarizace prvků, rasantní boční nasvětlení


- celkový stav kulturní památky není prozatím havarijní, některé části jsou však technicky i funkčně narušené či esteticky nevhodné,
- dlouhodobé užívání památky dalo vzniknout mnohým defektům čítajících vrypy, škrábance, okopané rohy, ulomené detaily architektury, vydrolená místa v pevnosti zeslabená aktivním dřevokazným hmyzem,
- některé segmenty architektury varhanní skříně jsou rozvolněné, části lepené kostním kliehem jsou oddělené, narušené, některé patrně také chybí,
- aktivní dřevokazný hmyz hrozí do budoucna exponenciálním šířením, kupičky požerků a plné výletové otvory dřevního prachu tuto skutečnost jasně naznačují, úseky rozvolněných či chybějících svlaků jsou plné dřevního prachu od dřevokazného hmyzu,
- památka je celkově zanesena výrazným množstvím atmosférických nečistot, pavučinami a ptačím trusem,
- konzervační laková vrstva je rozložená, mírně pozměňuje barevných charakter varhanní skříně i dekorativní dřevorezby,
- v místech, kde je konzervační vrstva aplikována na zlatý plátek či metal, je pokovená polychromie mírně barevně pozměněna rozložených lakem,
- **v nepohledových částech památky varhanní architektury byly zjištěny úseky, kde je zcela jasně prokazatelná stratigrafie polychromií:**
nejstarší úpravou byla malovaná olejová? mramorová struktura, v úsecích pasivních ploch šedomodrá, v aktivních plochách starorůžově-lomeně bílá, tato polychromie byla zakonzervována dnes již rozloženou a zežloutlou konzervační vrstvou,
první a jedinou sekundární přemalbou je současná polychromie, kterou je na světle hnědo-okrovém olejovém podkladu malovaná fládrovaná struktura dřeviny.

Destruktivní metody průzkumu – stratigrafické sondy, sondy na originální povrchovou úpravu, kontrolní vpichy

- nedestruktivní průzkum nebyl v této fázi realizován, bude proveden v rámci rozšířeného restaurátorského průzkumu!

5. Stratigrafie

Sonda A1, bok píšťalového travé:

	3 – současná úprava	
	2 – rozložená konzervační vrstva	
	1 – malovaná mramorová struktura	
	0 – dřevo	

6. Návrh na restaurování

- fotodokumentace (před, v průběhu a po restaurování),
- základní očištění od atmosférických a dalších nečistot (štětinové, vlasové štětce, vysavač s regulací podtlaku vzduchu Makita VC3211MX1),
- snesení dekorativní dřevořezby, příprava na transport,
- sterilizace dřevní hmoty dekorativní dřevořezby (Bioster Veverská Bítýška),
- **sterilizace dřevní hmoty varhanní skříně (provede restaurátor varhanního stroje),**
- vstupní lokální fixace rozvolněných polychromií (Acrykleber 498 HV, Lascaux, popř. Paraloid B72 10 – 15% v xylenu),
- průběžná fixace polychromií v průběhu restaurování (Acrykleber 498 HV, Lascaux, popř. Paraloid B72 10 – 15% v xylenu),
- **rozšířený nedestruktivní a destruktivní restaurátorský průzkum: celková revize aktuálního stavu, evidence chybějících prvků, zkoušky ztenčení či sejmutí sekundárních polychromií, zkoušky rozpustnosti, přesná konkretizace stratografií dekorativní dřevořezby a architektury varhanní skříně, v případě potřeby odebrání vzorků pro laboratorní stratigrafii a SME/EDS analýzu (2 – 3 ks), vyhodnocení rozšířeného restaurátorského průzkumu, konzultace výsledků s NPÚ, vypracování aktualizovaného návrhu na restaurování na základě výsledků rozšířeného průzkumu a jeho předložení do nového správního řízení k samotné realizaci restaurování památky,**
- celoplošná petrifikace dekorativní dřevořezby v lázni s insekticidní a fungicidní příměsí (aplikace min. 72 hod., Solakryl BMX v xylenu, popř. Paraloid B72 v xylenu, alternativně Abiester v technickém benzinu, Lignofix I-Profi),
- **celoplošné opakované ošetření varhanní skříně insekticidním a fungicidním přípravkem, lokální petrifikace dřevní hmoty opakovaným nátěrem či lokálním ponorem (provede restaurátor varhanního stroje), (technický benzin, Abiester, Lignofix I-Profi, Solakryl BMX v xylenu),**
- chemické a mechanické snímání sekundárních polychromií, sejmutí náhražkového zlacení, čištění zlatého plátku na olej (naměkčovací gel, směs organických rozpouštědel a aditiv, aceton, C6000,

C6006, technický benzin, líh technický, gáza lékařská, čpavková voda, čisticí houbičky s nanovláknem, čisticí houbičky Wishab, chlebová střídky, naměkčovací enzymy, skalpely různých tvarů a ostří, skelná vlákna),

- ztenčení či odstranění druhotných tmelů nanesených hrubě, s přesahem, nerespektujících tvarový rukopis díla (skalpely, brusné háčky, skelná vlákna, dláta),
- analogická dořezba chybějících detailů s maximálním přihlédnutím k zapojení všech dochovaných fragmentů (lipový masiv, řezbářská dláta, lepidlo WOODFIX D3),
- **truhlářská revize a repase varhanní skříně (provede restaurátor varhanního stroje),**
- tmelení defektů akrylovými a emulzními tmely (bělený včelí vosk, olejové barvy Umton, CLOU Holzpaste),
- vyrovnaní plastické modelace nově doplněných tmelů dle originálu broušením (brusné papíry, brusná hladítka),
- úprava savosti, lokální nápodobivé barevné retuše defektů, (šlak bílý, želatina, temperové barvy mistrovské Umton, akrylové barvy Golden Heavy Body),
- lokální retuše zlacení s užitím Perlglanzu (pravé plátkové zlato, práškové zlato, Perlglanz Iriodin, mixtion, štětce vlasové, jemná ocelová vata, skelná vlákna, šlakové tinktury, akvarelové, temperové barvy Umton mistrovské),
- finální korektury, patinace (temperové, akvarelové barvy Umton mistrovské, šlakové tinktury),
- závěrečná konzervace barevných polychromií, ruční rozleštění (Bienenwachsbalsam PNZ),
- transport, osazení dekorativní dřevorezby, případné lokální retuše,
- vyhotovení závěrečné restaurátorské zprávy dle Vyhlášky 66/1988 Sb. zákona o státní památkové péči a dle metodického listu Struktura a náležitosti restaurátorských zpráv (barevné fotografie o rozměrech min. 13 x 18 cm na fotopapír),

Výsledky rozšířeného restaurátorského průzkumu, případná další nová zjištění a celkový průběh restaurátorských prací budou průběžně konzultovány s vlastníkem.

Veškeré prováděné technologické postupy a použité materiály budou respektovat originál v dochovaném a doloženém uměleckořemeslném zpracování. Bude respektována a zachována technická a materiálová struktura, stejně jako výtvarná a uměleckořemeslná podoba restaurované kulturní památky, což vyplývá z vyhlášky č. 66/1988 Sb., kterou se provádí zákon č. 20/1987 Sb., o státní památkové péči, v platném znění.

7. Doporučení obnovy

Současná barevnost památky je sekundární, dožilá. Návrat k původnímu barevnému řešení by památku navrátil do původní podoby, se kterou byla do sakrálního objektu zamýšlena.

8. Závěr

Navrhované komplexní řešení zajistí a prodlouží životnost hmotné podstaty památky v plném rozsahu.

Současný stav díla je poznamenán jak přirozenou degradací materiálů věkem a prostředím, tak sekundárními zásahy, které jedinečnost památky degradují.

9. Literatura a zdroje

[https://cs.wikipedia.org/wiki/Kostel_Panny_Marie_Bolestn%C3%A9_\(Mari%C3%A1nsk%C3%A9_Rad%C4%8Dice\)](https://cs.wikipedia.org/wiki/Kostel_Panny_Marie_Bolestn%C3%A9_(Mari%C3%A1nsk%C3%A9_Rad%C4%8Dice)), vyhledáno dne 20. 5. 2023

HONYS Vít: Několik postřehů a nových informací k zamýšlené rekonstrukci varhan v Mariánských Radčicích na základě prohlídky píšťaliště nástroje dne 23. 2. 2016

Na vědomí:

Římskokatolická farnost Mariánská Radčice

1C – vlastní (elektronicky)


rest art
Mgr. Pavel MACH
povolení k restaurování MKČR:
MK 14951/2018 OP
+420 724 586 281
pavel.petr.mach@gmail.com
54941 Červený Kostelec, Horní Kostelec 52
IČ: 04885929 DIČ: CZ8502083557

1

V Červeném Kostelci dne 20. 5. 2023



Celkový snímek na varhany. Foto Vít Honys



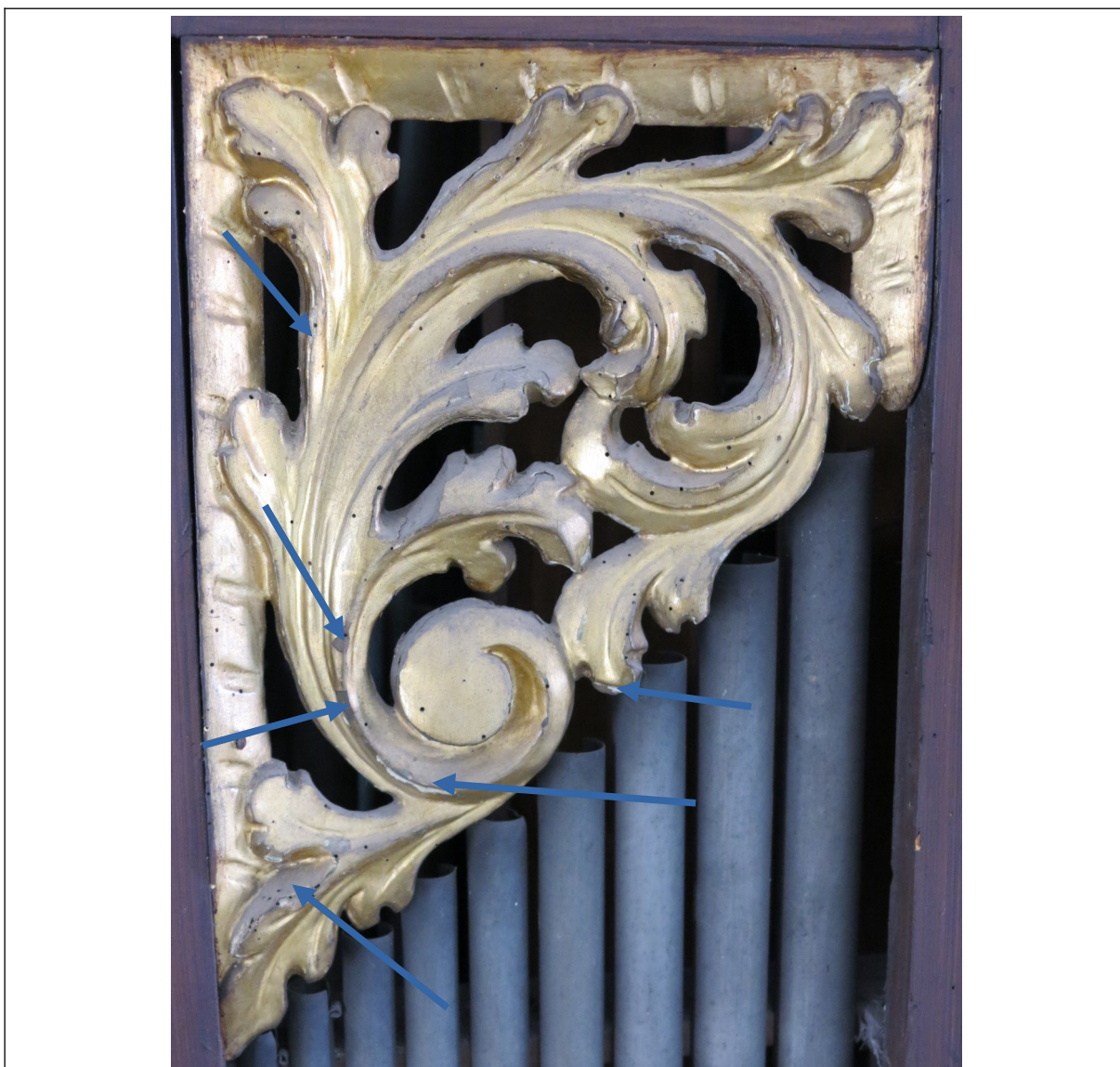
Masivní výskyt dřevního prachu požerků od dřevokazného hmyzu. Foto: Vít Honys



Bok postamentu v celku a detailu. Patrné větší defekty. Škrábance, otěry, vylomené hrany, potřísnění barvou, grafity. Foto: Vít Honys



Snímky dokladující aktuální stav dekorativní dřevořezby. Foto: Vít Honys



Řezba píšťalového travé. Patrné výrazné atmosférické nečistoty i množství výletových otvorů od dřevokazného hmyzu. Klihokřídové podklady jsou nestabilní, lokálně chybí (viz šipka). Foto: Vít Honys



Situace v sondě A1, bok píšťalového travé: 0 – dřevo, 1 – malovaná mramorová struktura v šedo-modrých a růžovo-bílých tónech, 2 – zežloutlá konzervační vrstva, 3 – současná fládrovaná úprava. Foto: Vít Honys